

CONSTRUCTIF



Innovation par tradition – depuis 1895

Innovatif et durable



Chers lectrices et lecteurs,

Le marché est dur – en particulier aussi dans le secteur de la construction. Si une entreprise veut survivre, elle doit avoir des idées innovantes, des solutions durables et savoir prendre des risques entrepreneuriaux. Nos produits et services doivent apporter une valeur ajoutée perceptible à notre clientèle. Ce n'est que de cette manière que nos partenaires contractuels et maîtres d'ouvrage privés et publics seront prêts à payer le prix pour notre offre. Ce n'est que de cette manière qu'une entreprise peut réaliser un projet durable et investir dans l'avenir. Et ce n'est que de cette manière qu'une entreprise familiale telle que Hurni peut remplir d'importantes fonctions sociales et assumer ses responsabilités, que ce soit pour le personnel, pour la préservation de matières premières ou pour une construction écologique.

Nous relevons les défis

Par contre, ce n'est pas si facile en pratique. De bonnes idées et leur mise en œuvre compétitive ne sont qu'une chose. L'autre sont les conditions-cadre légales pour la protection des divers intérêts tels que la nature, l'environnement et autres, qui restreignent de plus en plus la liberté entrepreneuriale. Mais la cinquième génération Hurni sait aussi assumer ses responsabilités et relever les défis. Ainsi, nous développons des produits et services prometteurs, fermons le cycle des matériaux de construction et investi-

sons dans des projets novateurs. Cette édition de notre journal interne «Constructif» vous donne un petit aperçu de nos activités et de nos offres.

Gravières «Beichfeld» et «Challnechwald»

Dans le domaine des matériaux de construction, nos projets de gravières sont au premier plan. L'agrandissement de la gravière «Walperswil» poursuit une approche globale. Ainsi, à Beichfeld, l'accent n'est pas seulement mis sur l'extraction de gravier, mais aussi sur l'élimination des matériaux d'excavation ainsi que sur la revalorisation des matériaux terreux. Ces trois facteurs combinés mènent à une situation gagnant-gagnant: les coûts élevés de développement de projet peuvent être partagés et, à l'avenir, les différents domaines au sein de l'exploitation peuvent aussi profiter de synergies en termes de coûts. En particulier la valorisation des sols et l'amélioration induite des sols agricoles dégénérés profiteront massivement de cette approche globale. Avec le projet pionnier de place de manutention pour les matériaux terreux, nous voulons contribuer durablement à la préservation du potentiel alimentaire de notre région. Pour en savoir plus, lisez l'article en page 2.

Nous sommes sur la bonne voie avec la mise en œuvre du projet de plusieurs générations de la gravière «Challnechwald». Cependant,

la perspective à long terme n'enthousiasme pas seulement la direction, mais aussi nos collaboratrices et collaborateurs. Ils sont motivés à porter notre entreprise vers l'avenir avec beaucoup d'engagement. Lisez en page 3 comment Jean-Daniel «Nini» Kopp, notre collaborateur de longue date, s'engage pour la mise en œuvre et la création de la gravière «Challnechwald».

Développer, collecter et recycler

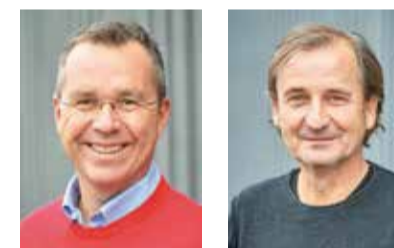
Nous pouvons offrir une innovation avec le nouveau béton drainant Hurni. Ce matériau de construction convient pour la pose sur des places extérieures, des routes d'accès et des réseaux routiers. Par la variation de différents granulats et couleurs, le produit remplit des exigences esthétiques et conceptuelles les plus élevées. Cependant, dans le domaine du béton, il faut non seulement des innovations, mais aussi une qualité constante à un prix avantageux. Lisez comment un client nous évalue: avec l'interview de Michel Furer, directeur de Büchi Bauunternehmung S.A. La société de consommation d'aujourd'hui produit de plus en plus de déchets. C'est pourquoi le mot d'ordre du moment est d'en recycler le plus possible et de maintenir le cycle des matériaux. Notre division «Élimination et recyclage», avec ses différentes entreprises, est depuis longtemps active dans ce domaine. C'est pourquoi, nous sommes particulièrement heureux que la société

Remo Recycling S.A. ait pu mettre en place un grand point de collecte sur mandat de la Müve Bienne. L'emplacement central près de la Müve et l'offre complète d'élimination offre aux Biennoises et Biennois un recyclage flexible et durable de leurs déchets. Pour en savoir plus, lisez l'article en page 5.

Aussi dans le domaine de l'excavation et de la déconstruction, nous misons sur le recyclage – qu'il s'agisse du recyclage de matériaux terreux de nos chantiers d'excavation ou de la récupération de matériaux provenant de la déconstruction de bâtiments. Les déchets de construction en bois, acier ou minéraux sont traités, puis réintroduits dans le cycle des matériaux ou recyclés.

Nous espérons vous avoir également donné accès à des informations et contextes intéressants avec la sixième édition de notre journal «Constructif», et vous souhaitons beaucoup de plaisir à sa lecture!

Meilleures salutations



Fritz R. Hurni et Thomas Hurni

Sommaire

Matériaux de construction

Extraction de gravier, Beichfeld	2
Gravière «Challnechwald»	3
Jean-Daniel Kopp, chef de gravière	3
Nouveau: béton drainant	4
Centre de logistique Marti Kallnach	4
Protection «Challnechwald»	5

Élimination & recyclage

Remo Recycling à la Müve	5
Samuel Burri, voirie de Täuffelen	6

Excavation et déconstruction

Lotissement Panorama Täuffelen	6
Assainissement de substances	7

Groupe Hurni

Entretien avec Fritz Hurni senior	8
Nouveau site Internet	8

www.hurniag.ch

Extraction de gravier, décharge de matériaux d'excavation
et place de manutention de matériaux terreux à Walperswil

Votations sur le projet «Beichfeld» en 2019

«Du gravier de la région pour la région»: en tant que poursuite de la gravière «Mättehölzli» à Walperswil, Hurni prévoit d'extraire du gravier dans le Beichfeld voisin, ainsi que d'installer une décharge pour les matériaux d'excavation et une place de manutention de matériaux terreux. Le Canton a achevé son examen préalable par une décision positive. L'assemblée communale doit voter fin 2019.



Le projet de Beichfeld signifie aussi amélioration foncière.

Quatre mètres cubes et demi de pierres et de terre sont utilisés par personne et par an en Suisse, dont 50 pourcent pour les pouvoirs publics. Cette forte demande pour la construction et l'assainissement de maisons, routes et bien plus encore, nécessite l'exploitation de nouvelles réserves de gravier et de nouvelles gravières. Afin de pouvoir répondre à la demande correspondante, les gravières et centrales à béton dépendent de l'exploitation de nouvelles réserves de gravier malgré la part croissante de déchets de construction recyclés. C'est pourquoi le Canton de Berne a prescrit la préservation des réserves de gravier – et les régions et communes doivent la mettre en œuvre.

décharges et transports (EDT) de la région Bienne-Seeland. Cela correspond aussi à la devise de Hurni «Gruver de la région pour la région».

Le projet «Beichfeld» comprend en plus de l'extraction de gravier aussi l'élimination de matériaux d'excavation, ainsi que le recyclage de matériaux terreux – une situation gagnant-gagnant classique. En automne 2018, le Canton a achevé son examen préalable et a, par principe, donné son feu vert pour la planification «Beichfeld» avec comme charge de procéder à de petites modifications et compléments. Selon l'état du projet en novembre 2018, la mise à

l'enquête aura lieu en été 2019, afin que l'assemblée communale de Walperswil puisse voter sur le Plan de quartier fin 2019.

...pour la décharge de matériaux de démolition non pollués...

La deuxième partie du projet «Beichfeld» est l'élimination de matériaux d'excavation non pollués de portée régionale. Ceux-ci peuvent encore être stockés dans l'actuelle gravière «Mättehölzli» jusqu'en 2024 environ,

jusqu'à ce qu'elle soit remplie, puis suivront la remise en culture et le reboisement. Dès 2032, les matériaux d'excavation pourront être stockés dans la nouvelle gravière «Challnechwald» à. Afin d'éviter un goulot d'étranglement régional dans le domaine de l'évacuation des déchets, une décharge dite de type A, ainsi qu'un remblaiement de la gravière sont prévus à Beichfeld. Exclusivement des matériaux d'excavation propres seront déposés, tant dans la gravière que dans la décharge de type A adjacente.

...et pour une place de manutention de matériaux terreux pour une meilleure qualité du sol

La troisième partie du projet à Beichfeld bénéficie d'une large approbation – le projet pionnier d'une place régionale de manutention de matériaux terreux (PMMT). Celle-ci sert à l'amélioration foncière des terres cultivées de la région. Dans les environs de Walperswil, il existe une grande demande de matériaux terreux pour la revalorisation des terres agricoles dégénérées. Cette PMMT est rendue possible grâce aux synergies de la gravière «Beichfeld». Les coûts pour la planification, les machines et le personnel peuvent ainsi être partagés. L'excédent de terre provenant d'activités de construction sera prélevé de la PMMT et y sera examiné, classé, trié et entreposé à titre provisoire jusqu'au recyclage.

À partir de la PMMT, les matériaux terreux seront plus tard répandus dans des conditions optimales sur les terres agricoles adjacentes. De cette façon, les matériaux d'excavation peuvent être stockés à titre transitoire et recyclés dans la région, ce qui permet d'économiser de nombreux trajets de camions – et en même temps revalorise les sols agricoles dans la région. Ainsi, la base pour la production alimentaire régionale reste maintenue.

Plus de trafic de poids lourds dans le quartier Zihlhag

En outre, la mise en service de la gravière «Beichfeld» déléstera le quartier Zihlhag du trafic des poids lourds. À ce moment-là, le gravier dans le Mättehölzli sera également complètement excavé. Certes, le remblaiement restant de l'ancienne gravière durera encore environ trois à quatre ans, mais le trafic correspondant passera à l'avenir par la nouvelle route des marchandises qui desservira la gravière «Beichfeld».

Vous trouverez des informations actuelles sur le projet de la gravière «Beichfeld» à Walperswil sur les sites internet suivants:

www.beichfeld.ch
www.walperswil.ch/kiesgrube-beichfeld
www.hurniag.ch

Feu vert du Canton pour l'extraction de gravier...

En 2012, le projet d'extraction de gravier de Beichfeld à Walperswil a été fixé dans le Plan directeur régional Extraction de matériaux,

Annnonce de la séance d'information

Samedi 18 mai 2019, 10h00
Gravière Mättehölzli, Walperswil

Information et visite guide sur les thèmes:

- Amélioration foncière
- Remise en culture Mättehölzli
- Extension Beichfeld
- Protection de la nature

Détails suivent via Hurni et commune Walperswil. Informations en continu sur www.beichfeld.ch



Gravier de la région pour la région.



Contact

Hurni
gravier et béton S.A.



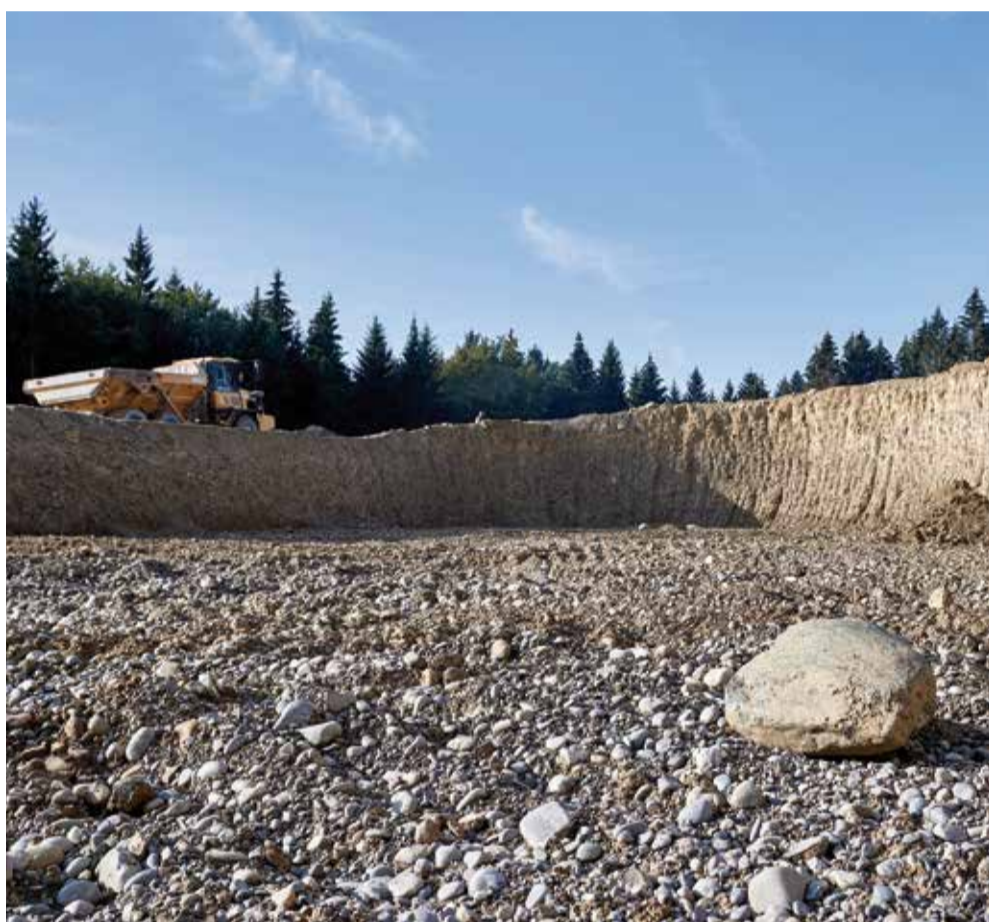
Fritz R. Hurni
Membre
de la direction

Tél. 032 397 00 44
Fax 032 397 00 49
f.hurni@hurniag.ch

Gravière «Challnechwald»

Le projet «Challnechwald» se déroule comme prévu

Après les premiers travaux de défrichage en hiver 2017/18, le projet de la gravière Challnechwald a été consacré à des travaux de construction intenses jusqu'à la fin de l'automne 2018. Le projet est sur la bonne voie, notamment grâce au beau temps en été et en automne. Aux plans archéologique et écologique, les indicateurs sont aussi au vert.



Le sol dans le premier périmètre d'extraction a déjà été enlevé.

La voie pour obliquer à gauche sur la route cantonale, le tracé de la route des marchandises dans la zone d'extraction ainsi que le chantier de la future zone d'installation du Chäppeli ont été réalisés jusqu'à la fin de l'automne 2018. En outre, le sol dans le premier périmètre d'extraction a été enlevé jusqu'à la hauteur de la réserve de gravier. Une fois de plus, l'un des points clés de la philosophie de Hurni est entrée en jeu: faire de chaque pierre quelque chose.

Ainsi, tout le sol enlevé a pu être utilisé pour la construction de surfaces imperméabilisées. Rien que pour la construction de la route des marchandises allant de la route cantonale à la future gravière, plus de 4000 mètres cubes de matériaux de revêtement ont été utilisés.

Le beau temps estival a largement contribué à ce que les travaux avancent comme prévu et sans problèmes. Ainsi, de nombreuses fourmières de l'espèce protégée de la fourmi rousse des bois, entre autres, ont pu être déplacées avec succès de la zone de défrichage vers d'autres zones forestières. Le déplacement de la platanthère à deux feuilles (*Platanthera bifolia*), une espèce d'orchidée protégée, a également été réussi.

Jusqu'à présent, pas de découvertes archéologiques

Il y a des nouvelles réjouissantes de la part des archéologues. Le Service archéologique du Canton de Berne a commencé ses activités au Challnechwald dès les premiers travaux de construction. Pascal Zaugg, technicien de fouilles, a accompagné les travaux de défrichage et l'enlèvement des premières couches de sol. Dans la zone de la route d'accès, un profil de plus de 70 mètres de long a été ouvert, ce qui a permis aux archéologues d'avoir un aperçu plus détaillé dans le sous-sol. Cependant, aucune structure ou découverte archéologique n'est encore à signaler. La planification des fouilles archéologiques qui débiteront en 2019 va bon train. L'entreprise forestière de Lyss défrichera forestière probablement en hiver 2018 les alentours du premier tumulus à examiner à côté de la maison. Les premiers travaux d'excavation devraient commencer ici en avril 2019.

Qu'est-ce qui va se passer en 2019?

Seuls quelques travaux seront effectués en hiver 2018/19. De nombreux travaux de construction sont prévus en 2019, en particulier dans la région du Chäppeli. La future zone d'installation comprend le système de lavage des roues, les installations de pesage ainsi que les places pour les conteneurs et un groupe électrogène de secours. Le premier gravier de Challnechwald doit ensuite fournir l'approvisionnement régional au cours de l'année. Le traitement du recyclage aura également lieu au Chäppeli. Les partenaires du projet, à savoir la commune de Kallnach, la Bourgeoisie de Kallnach, Hurni gravier et béton S.A. ainsi que le Service archéologique du Canton de Berne fourniront, comme auparavant, des informations régulières sur les travaux.

Toutes les infos actuelles sur la gravière à Kallnach figurent sur le site Internet:

www.challnechwald.ch
www.hurniag.ch

Jean-Daniel «Nini» Kopp, chef de gravière à Challnechwald

Un nouveau défi à 59 ans

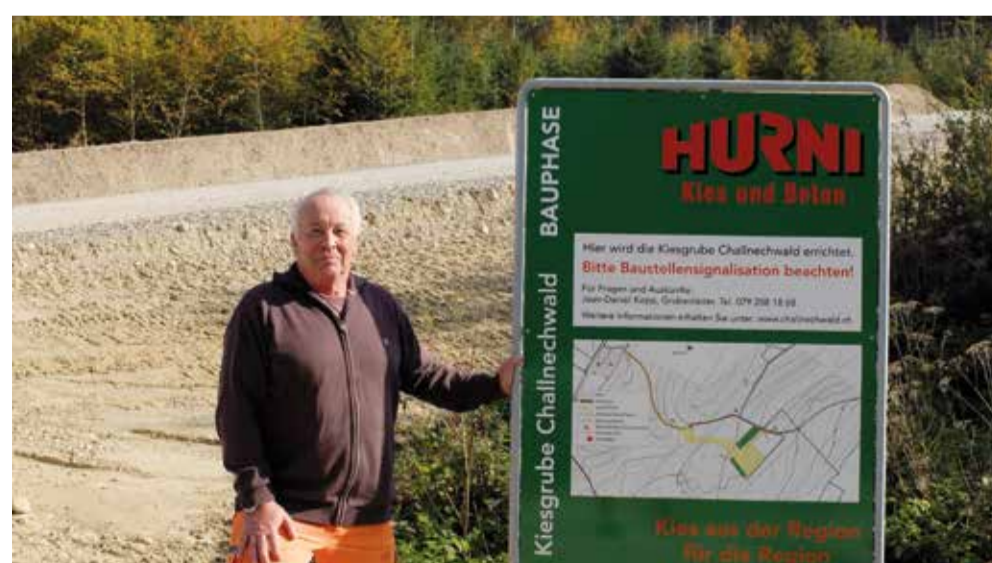
Une journée d'automne magnifique dans le Seeland. Jean-Daniel Kopp (59 ans), que tout le monde appelle «Nini», monte de la place d'installation «Chäppeli» – située sur la route cantonale entre Kallnach et Fräschels – vers la future gravière «Challnechwald». Il travaille chez Hurni depuis 1987, connaît ses gravières sur le bout des doigts. Désormais, «Nini», en tant que chef de gravière à Kallnach, s'est attelé à une nouvelle tâche passionnante – avec beaucoup d'élan et encore plus de joie.

«Il ne va pas de soi de pouvoir accepter encore un tel défi à mon âge», dit Jean-Daniel Kopp. Il a un immense plaisir à sa tâche, raconte-il avec son sourire rayonnant. On le croit sur parole. Lors d'un arrêt intermédiaire à mi-hauteur, il pointe vers le Seeland et la chaîne du Jura. «Le soleil brille ici souvent tôt le matin, alors qu'il y a encore du brouillard en bas. Ce sont des moments magnifiques. J'ai un lieu de travail merveilleux», raconte Kopp, qui passe aussi une grande partie de son temps libre en pleine nature à faire de la randonnée avec sa femme. Mais celui qui pense que «Nini» se la coule douce ici, se trompe énormément. Ce que lui et son équipe ont accompli au cours de ces der-

niers mois au «Challnechwald» est très impressionnant. «Le beau temps a été à notre avantage. Cela a été la raison principale pour laquelle les travaux ont si bien progressé tout autour de la nouvelle gravière», dit-il modestement. Par contre, l'immense expérience que tous les participants apportent à ce grand projet, devrait être encore plus importante – en particulier celle de Jean-Daniel Kopp lui-même.

Créer quelque chose de nouveau

Kopp est arrivé chez Hurni en avril 1987, il y a plus de 31 ans. En tant que collaborateur dans la gravière «Mättehölzli» à Walperswil, il avait, entre autres, filtré les scories, plus tard, il a également travaillé à la gravière avant de créer la division excavation et déconstruction avec Thomas Hurni dès 1992. «Nini» Kopp connaît les gravières de Hurni jusque dans les moindres détails: Mättehölzli, Finsterhennen et maintenant Challnechwald. Qu'est-ce qui distingue ses anciennes activités de celles d'aujourd'hui en tant que chef de gravière à Kallnach? «Quelque chose de nouveau est créé ici. J'ai le droit d'accompa-



Jean-Daniel «Nini» Kopp, sur la nouvelle route des marchandises à Challnechwald.

gner le grand projet dès le début, je participe aux planifications, je peux apporter mon expérience, mettre en œuvre mes idées.»

À nouveau, tout son visage rayonne. «J'ai beaucoup de libertés, aussi parce que Fritz et Thomas Hurni me font beaucoup confiance». Il n'y a qu'une seule ombre au tableau.

Depuis qu'il est chef de gravière, il ne lui reste presque plus de temps pour la pêche, son ancienne grande passion. Bon, les poissons en seront heureux, et l'ami des animaux «Nini» Kopp peut-être aussi. Car, les nombreux différents animaux dans la gravière l'ont aussi beaucoup impressionné. Mais cela serait encore une autre histoire...

Nouveau matériau de construction: béton drainant

Béton sur mesure

Hurni cherche toujours de nouvelles façons d'élargir sa vaste gamme de services et de matériaux de construction. Avec l'utilisation de béton drainant, un nouveau matériau de construction est disponible, qui convient parfaitement pour la pose sur des places extérieures, des routes d'accès ou des réseaux routiers.

Le béton drainant contient des granulats de différentes tailles. Il est composé d'un mélange de ciment, d'eau et justement, de granulats. Le matériau est très poreux, presque un système à cavités. C'est pourquoi l'eau peut être bien évacuée. C'est un avantage essentiel de ce matériau de construction. En outre, un ajout ciblé de pigments de couleur sélectionnés permet de varier la couleur du revêtement de drainage et de l'adapter au cadre environnant. Des tests de coloration et de granulométrie ont été effectués sous la

direction de Martin Benninger. Le résultat a convaincu: «Le béton drainant offre des possibilités multiples d'utilisation et laisse une grande liberté de conception», selon Martin Benninger. La pose se fait sans joints et la structure de la surface est variable.

Contact

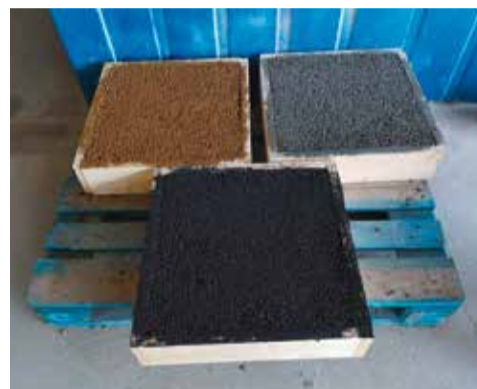


Hurni
gravier et béton S.A.



Martin Benninger
Responsables des ventes, conseils et assurance-qualité

Tél. 032 397 00 36
Fax 032 397 00 40
m.benninger@hurniag.ch



Béton drainant à la carte dans toutes les couleurs et tailles de granulométrie.

Extension du Centre de logistique de Marti Logistik S.A. à Kallnach

Travail au millimètre pour une logistique efficace



Centre de logistique de Marti Kallnach S.A.: 10'000 m³ de béton et seulement 5 mm de tolérance.

Presque 10'000 mètres cubes. C'est la quantité de béton que Hurni a livrée sur le grand chantier de l'extension du Centre de logistique de la société Marti Logistik S.A. à Kallnach. Michel Furer, gérant de l'entreprise de construction Büchi Bauunternehmung S.A. à Berne a raconté à «Constructif» les plus grands défis que le consortium Planzer Kallnach a dû et doit encore relever.

L'entreprise de logistique Planzer agrandit le Centre de logistique de la société Marti Logistik S.A. à Kallnach. Le projet est réalisé par le consortium Planzer Marti Kallnach, composé de l'entreprise de construction Büchi Bauunternehmung S.A. de Berne, de la société Frutiger S.A. et de l'entreprise de construction Ramseier Bauunternehmung S.A. Lancés en septembre 2017, les travaux de construction du bâtiment en béton de trois étages devraient s'achever au second semestre 2019. Les murs intérieurs sont faits, en partie, d'une maçonnerie en briques silico-calcaires, alors que la superstructure du toit est en acier. Le bâtiment dispose d'une surface d'entreposage de 2'200 m² pour les marchandises dangereuses et de 2'000 m² d'entrepôts frigorifiques. La construction nécessite, entre autres, quelque 10'000 m³

de béton Hurni et 800'000 kg d'armatures en acier, auxquels il faut ajouter 24'000 m² de coffrages pour les murs et les plafonds, et 400 m² de maçonnerie en brique silico-calcaires. Une logistique efficace revêt la plus grande importance pour une entreprise de transport. «Constructif» s'est entretenu avec Michel Furer, gérant de l'entreprise de construction Büchi Bauunternehmung S.A., Berne, de ce projet d'extension.



Michel Furer, quels ont été et quels sont encore les principaux défis à relever pour réaliser l'extension du Centre de logistique de Marti Logistik S.A. à Kallnach?

Les propriétés du sol ont constitué et constituent encore le plus grand défi. Un centre de logistique sollicite énormément de sol. Entre autres, en raison de la technique de logistique très précise, une marge d'exactitude de +/- 5 mm est exigée. Cela est une condition sine qua non à la gestion et à la manutention efficaces des diverses marchandises entreposées. Un autre défi à ne pas sous-estimer est également la courte période du chantier, raison pour laquelle on a pu compter jusqu'à

quatre grues simultanément en action sur le site. L'exploitation de la société Marti Logistik S.A. doit se poursuivre tout fait normalement et sans restriction pendant toute la durée du chantier.

Il faut aussi toujours garder en vue les coûts. Étant donné que nous avons déjà été actifs plusieurs fois dans ce domaine, et que nous avons déjà été mandatés pour exécuter des travaux correspondants pour l'entreprise de transport Planzer, nous pouvons mettre à profit nos expériences pour la planification et la réalisation de ce projet à Kallnach.

Hurni a livré quelque 10'000 m³ de béton. Comment s'est passée la collaboration?

L'entreprise Hurni est un partenaire fiable en termes de qualité et de respect des délais de livraison. Nous apprécions aussi les processus décisionnels rapides au sein de cette entreprise familiale. Cela est un facteur particulièrement important pour réaliser de tels projets de construction complexes. Il ne faut pas omettre non plus leur politique flexible en matière de prix. En résumé, on peut dire que la collaboration a été excellente et nous avons pu respecter les grandes consignes fixées au niveau de la qualité.

À votre avis, quelles qualités doit avoir un fournisseur de béton?

Je dirai des tarifs flexibles, des capacités suffisantes ainsi que le respect des délais de livraison et de la qualité exigée.

Comment jugez-vous la situation économique dans votre domaine d'activités?

La situation économique est bonne. Grâce aux taux d'intérêts peu élevés, le domaine de la construction se porte bien. Il faut toutefois relever la grande pression sur les prix, justement dans la construction, mais il va de soi que des différences existent selon la région.

Comment estimez-vous l'évolution économique, notamment dans la construction de logements?

Les perspectives en la matière varient fortement d'une région à l'autre. Il est important,

tout simplement, que certains paramètres puissent être respectés, en particulier en ce qui concerne la demande, l'emplacement et les tailles des logements. Il faut toujours garder en vue le développement de l'offre et de la demande. Tant que des exigences correspondantes demeureront, des projets extraordinaires seront toujours possibles, par exemple quant au mode de construction ou à la conception. Pour juger de l'évolution, il faut toujours tenir compte des grandes variations régionales, surtout en termes de prix des terrains et de leur disponibilité ou encore de densification de l'habitat. Celle-ci représente certes une grande chance, mais n'est pas toujours réalisable sans obstacles à surmonter.

Un autre indice pour estimer les perspectives d'avenir est le cadre financier. Des intérêts négatifs font bouger des investisseurs institutionnels tels que les caisses de pension dans le domaine du logement. Nous sommes aussi, et surtout, une société en mutation perpétuelle. La croissance démographique et les exigences changeantes en matière de logement et de mode de vie impactent aussi la conjoncture dans le domaine de la construction.

Qu'est-ce qui caractérise votre entreprise de construction?

Notre entreprise est une entreprise familiale où les propriétaires y travaillent aussi. Nous jouissons ainsi de processus décisionnels courts et donc rapides. Les décisions sont certes soigneusement pondérées, mais cela se déroule de manière simple et rapide, tout comme la mise en œuvre correspondante. Nous sommes indépendants dans la prise des décisions et pour trouver des solutions, et nous en assumons les répercussions, soit tout à fait dans le sens d'un entrepreneuriat classique. Sinon, nous œuvrons dans un secteur de masse. L'une de nos grandes compétences est la grande transformation, comme nous l'avons prouvé ces dernières années par notre participation à divers projets en ville de Berne. Nous avons aussi très bien su nous diversifier grâce à nos filiales.

MATERIAUX DE
CONSTRUCTION

Concept de la protection des sols gravière «Challnechwald»

Recycler le sol, revaloriser le sol

Selon la Loi sur les constructions et le permis de construire pour la gravière «Challnechwald», la terre végétale et le sous-sol enlevés de la place de chantier du Chäppeli doivent être recyclés. Lors de la création et de l'exploitation de la gravière «Challnechwald», un concept de la protection des sols est appliqué, qui revalorise le sol sur les surfaces visées utilisées pour l'agriculture et améliore durablement la fertilité des sols.

Selon l'Ordonnance fédérale sur la limitation et l'élimination des déchets (OLED) et le permis de construire, la terre végétale et le sous-sol enlevés doivent être utilisés pour la revalorisation des terres cultivées, dans la

mesure où cela est écologiquement raisonnable, techniquement possible et économiquement acceptable. Hurni a déjà démontré dans un concept de valorisation des sols comment le sol des cinq premières années

d'exploitation de la gravière «Challnechwald» est recyclé. Le concept de la protection des sols définit entre autres, comment et où le sol excavé de la zone d'installation de la forêt de Challnech, le «Chäppeli», doit être recyclé.



... en faveur de l'amélioration foncière.

Projet pilote sur la parcelle n° 123 à Kallnach

Le choix fut le site Fürsuum, sur la parcelle no 123 à Kallnach. La revalorisation des sols lourds à caractère marécageux et des sous-sols peu perméables entraîne une amélioration durable de la fertilité des sols. La profondeur utilisable pour les plantes est accrue, le régime des eaux est amélioré et la qualité du sol est homogène sur toute la surface. En outre, les inégalités du terrain peuvent également être compensées. Ce projet est un projet pilote très salué par la Bourgeoisie de Kallnach en tant que propriétaire foncière ainsi que par les nouveaux locataires de la parcelle.



Valoriser les matériaux excavés...

ELIMINATION &
RECYCLAGEPoint de recyclage de Remo
Recycling sur le site de la Müve

Loin avec la ferraille!



Heinz Gstrein, directeur du centre de tri sur le site de la Müve à Bienne.

Depuis un certain temps, la société Remo Recycling exploite un point de collecte des déchets métalliques, électriques, électroménagers et de cuisine, ainsi que des éléments luminescents et batteries en tous genres sur le site de la Müve à Bienne. Selon la devise «Tout d'une seule main», le Groupe Hurni élargit son offre d'élimination et propose désormais aussi des services dans ce domaine.

Les clientes et clients de la Müve apprécient le point de collecte généreux à l'entrée du site. En conséquence, les réactions des clients ont été positives et les quantités collectées se laissent aussi voir. Pas moins de 100 tonnes de fer sont déposées par mois. En outre, 65,9 tonnes de déchets électriques et 1 tonne de lampes néon sont produits en six mois. Les appareils électroniques de divertissement pèsent lourdement avec 64 tonnes en six mois. La part des appareils ménagers est de 210 tonnes.

Heinz Gstrein est responsable de l'élimination adéquate et appropriée. Le directeur de Remo Recycling ouvre la voie au transport vers les usines de traitement spécifiques externes. Grâce à l'infrastructure existante de Remo Recycling, cet élargissement de l'offre a pu être intégré au mieux dans les opérations quotidiennes.

Contact

Centrale de bennes
Funicar S.A.



Hans Peter Kocher
Responsable élimination
et projets

Tél. 032 329 13 38
Fax 032 397 00 40
hp.kocher@
funicarmulden.ch



Les clientes et clients apprécient le nouveau point de collecte.

Contact

Remo Recycling S.A.



Heinz Gstrein
Directeur du centre de tri

Tél. 032 365 27 87
Fax 032 365 39 77
h.gstrein@
remo-recycling.ch

ELIMINATION &
RECYCLAGE

Samuel Burri, responsable de la voirie de Täuffelen

Du verre usagé aux vieux métaux, de batteries aux boîtes de conserve

Plus de 60 communes et de nombreux grands distributeurs de la région Bienne-Seeland et du Jura bernois font appel à la large offre des services communaux de FUNICAR. La commune de Täuffelen fait également confiance à nos services d'élimination. «Constructif» a parlé avec Samuel Burri, le responsable de la voirie de la commune seelandaise.

En tant que partenaire d'élimination pour les communes et les grands distributeurs, FUNICAR recycle presque tout, du verre usagé aux vieux métaux et des batteries aux boîtes de conserve, grâce à des solutions de collecte efficaces et des systèmes d'élimination ingénieux. Un exemple de cela est le point de collecte à la voirie de Täuffelen. Ici, les matériaux les plus variés sont acceptés et introduits de manière professionnelle dans

le cycle de recyclage. Le verre est séparé par couleur, les vieux papiers, le carton et les boîtes de conserve sont éliminés dans le respect de l'environnement. Des actions supplémentaires complètent cette offre. Ainsi, deux fois par an, les citoyennes et citoyens de Täuffelen peuvent déposer de manière conforme et contrôlée les vieux métaux, les déchets électroniques, les appareils ménagers et même certains déchets spéciaux. La

réaction de la population est très positive. Les conteneurs bien placés et facilement accessibles motivent les habitantes et habitants à éliminer leurs déchets de façon appropriée. En outre, ils apprécient les heures d'ouverture – le point de collecte est ouvert 5½ jours par semaine. «Néanmoins, il existe bien sûr des brebis galeuses qui n'éliminent pas correctement leurs déchets», selon Samuel Burri, responsable de la voirie de Täuffelen. Mais, il s'agit ici heureusement seulement d'un petit nombre.

Séparer les plastiques ménagers encore plus systématiquement

Le recyclage a également gagné en importance dans la commune de Täuffelen. C'est pourquoi il faut mettre à disposition une bonne offre. Samuel Burri y voit ici un grand potentiel. Le plastique, en particulier, doit être séparé et éliminé encore plus systématiquement. Actuellement, la voirie de Täuffelen développe, en collaboration avec FUNICAR, des solutions encore plus efficaces pour l'élimination des déchets en plastique. Le responsable de la voirie considère la collaboration avec l'entreprise Hurni comme rapide, flexible et orientée vers le client.



Samuel Burri, responsable de la voirie de Täuffelen.

Un facteur décisif est la proximité géographique avec FUNICAR. Un accompagnement bien préparé et axé sur la recherche de solutions joue également un rôle important. La filiale Schürch de Hurni, propose aussi des services de nettoyage des rues en plus de l'élimination des déchets à Täuffelen. En outre, Hurni livre à la commune de Täuffelen aussi les matériaux de construction pour l'entretien des chemins. «On apprécie aussi beaucoup cette offre dans la commune», estime Samuel Burri en conclusion.



Verre séparé par couleur dans les bennes de FUNICAR.

Contact



Centrale de bennes
Funicar S.A.



Hans Peter Kocher
Responsable élimination
et projets

Tél. 032 329 13 38
Fax 032 397 00 40
hp.kocher@
funicarmulden.ch

EXCAVATION &
DECONSTRUCTION

Lotissement Panorama Täuffelen

Fermer le cycle des matériaux de construction, savourer le panorama

Lors des travaux de préparation pour le lotissement Panorama à Täuffelen, l'équipe Hurni a créé une situation gagnant-gagnant absolue. La plupart des matériaux

de déconstruction ont été traités directement sur place et à nouveau utilisés pour la construction. Le cycle des matériaux de construction a ainsi été bouclé.

Le lotissement Panorama à l'entrée de Täuffelen se compose de deux immeubles comprenant un total de 24 appartements en copropriété et un garage souterrain commun avec 45 places de stationnement. Des plans des étages généreux avec de grandes fenêtres sont prévus. Les loggias et terrasses offrent une vue sur le lac de Bienne et le Jura.

L'équipe Hurni a été responsable d'un grand nombre de services de la division excavation et déconstruction. De l'assainissement de substances nocives en passant par la déconstruction jusqu'à l'excavation, les travaux préparatoires pour le début des travaux de ce nouveau lotissement sont allés bon train. Les matériaux de déconstruction ont été en majeure partie transformés en matériaux recyclés. La démolition du béton et de la brique en résultant a produit du gravier RC grâce au concasseur Hurni. Par ailleurs, 16'000 m³ de matériaux d'excavation ont été traités. Grâce au beau temps estival, il a été possible d'utiliser la plus grande

partie des matériaux issus de l'excavation pour l'amélioration foncière. Ainsi, la plupart des matériaux ont été traités de manière raisonnable, rapide et respectueuse de l'environnement. Mais surtout, le cycle des matériaux de construction a pu ainsi être bouclé: une situation gagnant-gagnant pour tous les participants – conformément à la devise «Boucler le cycle des matériaux de construction et savourer le panorama».



Panorama Täuffelen – 24 appartements en copropriété avec une vue de rêve.

Contact



Hurni excavation et
déconstruction S.A.



Hans Blatter
Responsable excavation
et déconstruction

Telefon 032 397 00 46
Telefax 032 397 00 49
h.blatter@hurniag.ch

EXCAVATION &
DECONSTRUCTION

Assainissement de substances nocives et déconstruction à Bienne-Boujean

Au début, il y a eu la déconstruction

Le lotissement «Parc de Boujean» va voir le jour à Bienne-Boujean. Mais avant que les premiers travaux de construction puissent débuter, les bâtiments existants ont dû céder la place. Il s'agissait de séparer les matériaux pollués des matériaux de construction recyclables. La division excavation et déconstruction du Groupe Hurni en a assumé la responsabilité.

Un nouveau lotissement doit voir le jour à la rue Jakob 1 à 5, au cœur de Bienne-Boujean, à savoir le «Parc de Boujean». Mais avant de créer du nouveau, l'ancien doit céder la place. La division excavation et déconstruction a été chargée de l'assainissement de substances nocives ainsi que de la déconstruction des bâtiments existants. La séparation des matériaux pollués des matériaux de construction recyclables a été un grand défi. Afin que cela puisse être mis en œuvre professionnellement, le complexe de bâtiments concerné a été recouvert d'un film protecteur. Puis, peu à peu, la déconstruction des bâtiments et la séparation professionnelle des différents matériaux ont pu avoir lieu.

En plus d'un assainissement de substances nocives sûr, le plus de matériaux possible devait être recyclé, pour ainsi clore le cycle de matériaux de construction. Le résultat se laisse voir. Grâce aux mesures mises en place, une grande partie du matériel de démolition a pu être recyclée. Les matériaux de tri non recyclables, du fibrociment (eternit), bois et matériel contaminé ont été éliminés de manière sûre et respectueuse de l'environnement.



Contact

Hurni excavation et déconstruction S.A.



Adrian Ramseyer
Spécialiste du désamiantage

Tél. 032 329 13 45
Fax 032 329 13 31
a.ramseyer@hurniag.ch

Les matériaux pollués et les matériaux de construction recyclables sont séparés dans les règles de l'art.



Un voyage dans le temps avec Fritz Hurni senior

Tradition et innovation vont bien ensemble

«Innovation par tradition depuis 1885» c'est la signature – la devise de l'entreprise – Hurni. Fritz Hurni senior, l'ancien agriculteur et ensuite membre du Grand Conseil, avec son frère Hans, il a marqué de son empreinte décisive l'entreprise familiale pendant des décennies.



Fritz Hurni senior, ancien directeur

Fritz, tu as rejoint l'entreprise Hurni jusqu'à la fin des années 80, avant tu étais agriculteur à Sutz. Quels souvenirs as-tu de tes années de paysan?

L'exploitation agricole appartenait autrefois déjà à l'entreprise familiale Hurni. Les champs autour de la gravière devaient également être cultivés. Ainsi, il était évident qu'un des fils devait se tourner vers l'agriculture. J'avais toujours aimé le travail dans les champs et avec les animaux, il était donc évident que j'allais reprendre l'exploitation agricole. C'est pourquoi j'ai aussi suivi les formations nécessaires, en dernier à l'école agricole Rütli à Zollikofen.

En 1965, après le remaniement parcellaire, notre exploitation agricole comprenait 28 hectares de terres agricoles et 5 hectares de forêt. Dans la grange, construite en 1968, 18 vaches, 14 bœufs et 60 cochons ont trouvé un toit pour les accueillir.

J'ai été soutenu par Ruedi Hachen, un collègue de l'époque à Zollikofen. Il m'a donné un coup de main et a développé la ferme avec moi. En 1996, nous avons abandonné l'industrie laitière et nous nous sommes concentrés sur l'engraissement de gros bétail. En 2000, nous avons complètement abandonné l'exploitation agricole et affermé le terrain.

Quelles étaient tes motivations pour entrer dans l'exploitation de gravier?

Hans et moi avons déjà travaillé main dans la main auparavant. Nous avons pris ensemble des décisions importantes pour l'ensemble de l'exploitation, qu'il s'agisse de la gravière ou de la ferme. Ainsi, j'ai toujours été en contact étroit avec la gravière. Déjà au début des années 70, j'ai soutenu Hans par des interventions sporadiques. À cette époque, nous avons mis en service la nouvelle centrale à béton et produit nous-mêmes le béton. Ce fut un moment captivant, car nous avons participé de façon déterminante au développement de cette installation.

Vers la fin des années 80, j'ai soutenu mon frère de plus en plus souvent. Début 1990, je suis passé définitivement à l'exploitation de gravier. Après deux ans de planification et une exploitation expérimentale, nous avons construit une nouvelle installation de pré-lavage. Cela nous a permis de mieux exploiter le gravier tiré de la gravière. J'ai ensuite repris aussi la direction de l'installation de pré-lavage.

Et il y avait encore la politique?

La politique m'a toujours intéressé. Ainsi, je me suis engagé au sein de la Bourgeoisie, puis de la commune et plus tard du Grand Conseil. En tant qu'agriculteur et commerçant, j'étais dans un environnement passionnant, même si je devais jongler entre l'exploitation agricole, la gravière et la politique. J'ai cependant beaucoup apprécié cette période. Je pense, que cela a apporté aussi beaucoup à notre cadre environnant.

Aujourd'hui, l'entreprise est dirigée par vos fils. Le «ralentissement de cadence» a été simple pour toi?

Cela me rend fier que nous ayons pu trouver une bonne solution pour la succession. Il n'est pas évident de pouvoir régler cela au sein de la famille. Thomas et Fritz se complètent parfaitement et gèrent l'exploitation avec succès vers l'avenir. Au début, ce n'était pas toujours facile pour moi de lâcher prise, et probablement pas non plus pour Hans. Aujourd'hui, j'apprécie les courts moments où je peux parler aux employés sur le site de l'exploitation. Si on le souhaite, je donne aussi volontiers des conseils. Mais je ne m'implique plus dans les processus.

Comment juge-tu les circonstances actuelles?

Les temps ont changé. La pression sur les performances a augmenté et les délais sont fixés à très court terme. Celui qui veut fournir un travail de qualité, doit aussi être équipé techniquement au mieux. Je suis convaincu que le duo de gestionnaires Thomas et Fritz relèveront les défis à venir ensemble avec les collaborateurs et collaboratrices du Groupe Hurni. L'entreprise est axée sur le progrès, surtout dans le domaine du recyclage, ce qui prouve que la tradition et l'innovation vont de pair.



La gravière à Sutz (1990): place de travail pendant des dizaines d'années de Fritz Hurni senior.

www.hurniag.ch

Site Internet Hurni dans sa nouvelle splendeur

La refonte – la «relance» – du site Internet de Hurni était prévue depuis longtemps. Désormais, c'est fait. Le nouveau site est en ligne. Avec une mise en page généreuse et réactive qui s'affiche également de manière optimale sur les tablettes et smartphones. Avec des magnifiques photos et

vidéos, ainsi que de courts textes adaptés à Internet. Venez nous rendre visite sur www.hurniag.ch.

À vrai dire, tout était sur l'«ancien» site Internet de Hurni. Peut-être même beaucoup trop – et aussi le webdesign n'était plus vraiment «state of the art». Pour la nouvelle conception, diverses personnes ont gardé la tête froide, développé, discuté, photographié, conçu, filmé, composé, contrôlé, programmé et rédigé.

Vidéos, photos, courts textes et bien plus

Le nouveau site Internet est désormais en ligne, avec des infos sur le Groupe Hurni, sur ses différentes entreprises et ses collaboratrices et collaborateurs, sur les trois divisions «matériaux de construction»,

«élimination & recyclage» et «excavation et déconstruction». Cependant, ce ne sont pas seulement les services individuelles, les employés, les services et les listes de prix qui sont présentés sur le site Internet, mais également les projets. L'époque est révolue depuis longtemps où les projets d'extraction et de construction n'étaient mis en évidence que lorsque les pelleteuses faisaient leur apparition. Aujourd'hui, les projets sont accompagnés de manière communicative et médiatique dès le début. Les objets sensibles, notamment les gravières, nécessitent une communication soignée et réfléchie avec toutes les personnes concernées. Hurni répond à ce besoin par de nombreuses mesures de communication – entre autres aussi avec le site Internet www.hurniag.ch. Venez nous rendre visite sur notre nouveau site Internet. Nous attendons impatiemment vos retours d'information.

www.hurniag.ch

Impressum

Éditeur

Hurni gravier et béton S.A.
Grubenweg 9, 2572 Sutz
Tél. 032 397 00 30
Fax 032 397 00 40
admin@hurniag.ch
www.hurniag.ch

Concept: GebelGebel, Biel/Bienne

Rédaction: Fritz Hurni,
Matthias Gebel, Ronny Kummer

Photos: Adrian Moser, Biel/Bienne

Conception / Graphique
Petra Balmer, Graphique Design, Berne

Impression: Ediprim S.A., Biel/Bienne

myclimate PERFORMANCE
neutral
Imprimé | 01-18-947603
myclimate.org

